

Lühiuurimus

Silma looduskaitseala

22. september 2015

Antti Antikainen, Alexander Sovetov, Geerit Kikut, Tormi Peterson



Probleem/küsimus

Kuidas mõjutab loomade karjatamine pilliroo kasvu rannaniidul?

Hüpotees

Rannaniidul, kus karjatatakse loomi, on pilliroo kõrgus madalam ja tihedus väiksem.



Uurimispaiga kirjeldus

Riimi rannaniit asub Saunja külas Silma looduskaitsealal.

Rannaniit on lauge ala, mida katavad madalad rohttaimed ja pilliroog.

Mida mere poole, seda soisemaks pinnas muutub, nii et liikuda saab vaid üle mätaste.



Ortofoto matka teekonnast (märgitud kaardil punasega)



Töökäik

Mõõtsime rannaniidul roostiku kõrgust ja tihedust.

Iga 30 sammu tagant toimus mõõtmine.

Kokku tegime 7 mõõtmist.

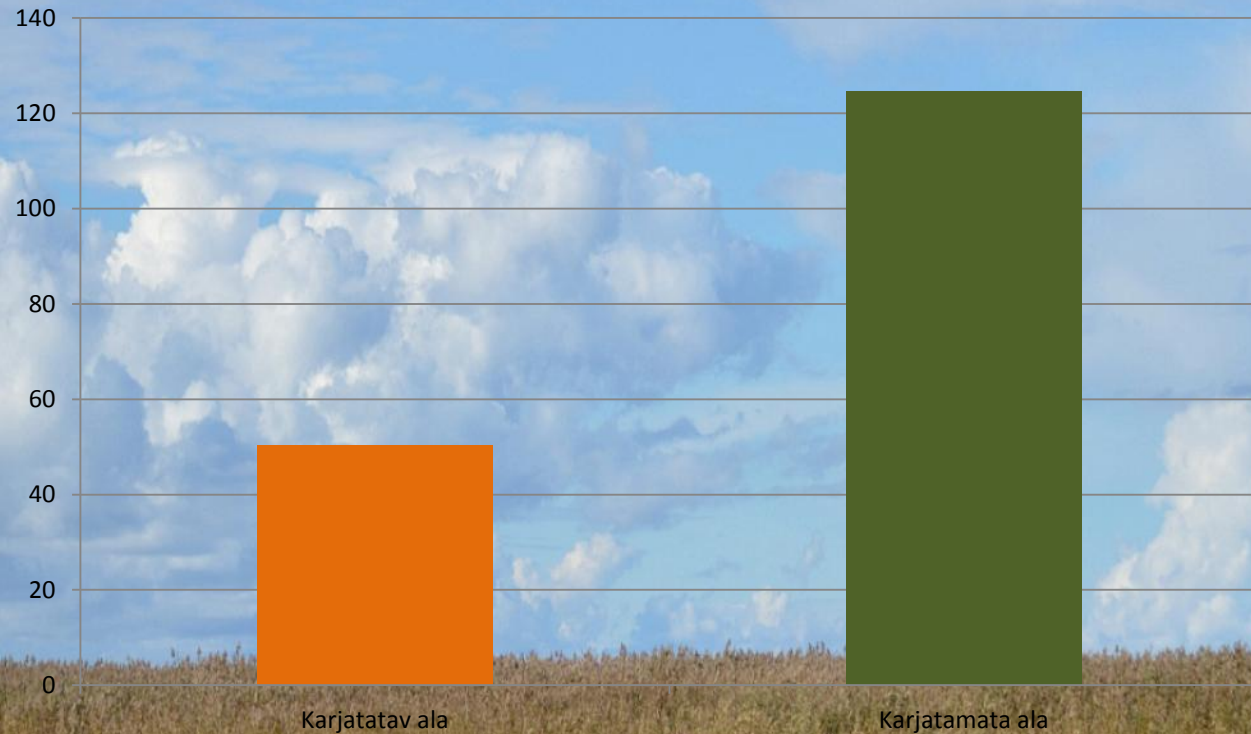
Keskmise roostiku pikkuse mõõtsime joonlauaga.

Roostiku tihedust hindasime silma järgi.

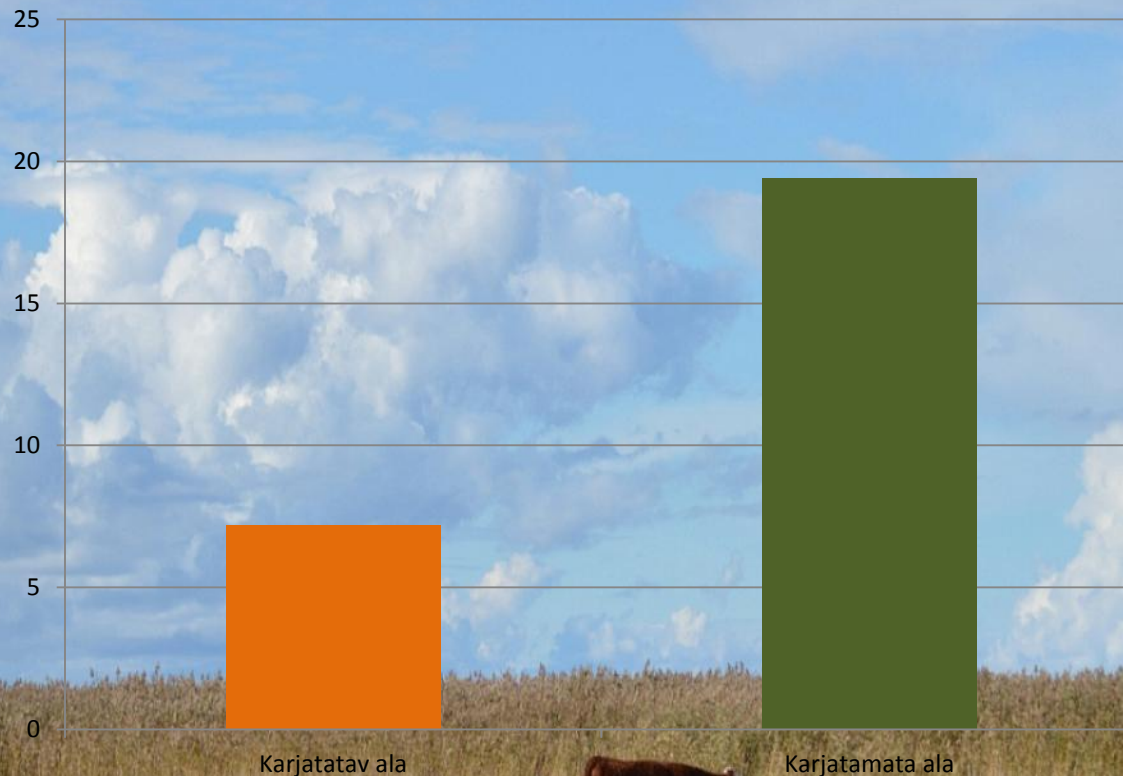
Hiljem sisestasime saadud andmed arvutisse ning koostasime nende põhjal diagrammid ja tabelid.



Pilliroo kõrgus (cm) karjatataval ja karjatamata alal



Roostiku tihedus (taime/dm²)



Kogutud andmed

	Karjatatav ala	Karjatamata ala
Roostiku tihedus(taime/dm ²)	7,2	19,4
Roostiku kõrgus(cm)	50,4	124,5

Ruudu nr	Pinnase niiskus	Taimestiku kõrgus(cm)	Pilliroo %	Niiduprofiil
1	15	10	0	51,8
2	17	13	4	103,6
3	14	7	0	155,4
4	17	10	0	207,2
5	27	30	60	259
6	47	30	70	310,8
7	45	200	85	362,6

Järeldus

Hüpotees pidas paika - karjatataval alal on pilliroog märgatavalt hõredam ning lühem kui karjatamata alal.



Kasutatud materjalid

Xgis.maaamet.ee

<http://bio.edu.ee/taimed/general/rannaniit.htm>

<http://www.roheline.ee/books/kkj296.html#Rannaniidud>









Tänan kuulamast!

